

NIASSA

Większości ludzi, choć trochę obeznanym z geografią świata, nazwa Niassa kojarzy się natychmiast z jednym z największych jezior afrykańskich (znanym też jako Jezioro Malawi).

Tymczasem nazwa ta przez lata funkcjonowała też jako nazwa byłej kolonii brytyjskiej - dzisiejszego państwa Malawi a także nadal funkcjonuje jako określenie jednej z prowincji w Mozambiku.

Jezioro Niassa (Jezioro Malawi) położone w południowo-wschodniej Afryce jest pochodzenia tektonicznego i należy do grupy Wielkich Jezior Afrykańskich (położone jest najbardziej na południe spośród jezior Wielkich Rowów Afrykańskich). Jego wody obecnie podzielone są pomiędzy trzy państwa: Malawi, Tanzanię i Mozambik. Jezioro otoczone jest przez wysokie góry dochodzące do 3000 m. Odpływ wód z jeziora następuje poprzez rzekę Shire będącą dopływem Zambezi. Na jeziorze znajduje się wiele wysp, a największymi są Likoma i Chizumułu. Jezioro jest sklasyfikowane jako piąte na świecie pod względem objętości oraz jako dziewiąte na świecie pod względem powierzchni. 10 czerwca 2011 roku rząd Mozambiku

wpisał jezioro na listę rezerwatów, natomiast w Malawi jezioro w części stanowi Park Narodowy Jeziora Malawi.

Jezioro Malawi ma około 550 km długości i około 75 km szerokości w najszerszym miejscu. Całkowita powierzchnia jeziora wynosi 29600 km². Największa występująca głębokość to 706 m i znajduje się w północnej części w miejscu głównej depresji jeziora. Południowa część jeziora jest płystsza, odpowiednio 400 m w części środkowej i poniżej 200 m w części południowej. Linia brzegowa jeziora przebiega przez wschodnie Malawi, zachodni Mozambik i południową Tanzanię.



Nazwę Niassa nosi również jedna z prowincji Mozambiku, położona w północnej części kraju przy granicy z Tanzanią. Jest to najślabiej zaludniona prowincja tego kraju. Ośrodkiem administracyjnym prowincji, jej stolicą, jest miasto Lichinga. Inne ważne miasto to Cuamba.



Rzeka Ruvuma stanowi znaczną część północnej granicy prowincji z Tanzanią, podczas gdy jezioro Niassa stanowi zachodnią granicę prowincji, oddzielając ją od Malawi. Prowincja Niassa jest podzielona na 15 okręgów.

Tereny współczesnego Mozambiku zasiedlili około I tysiąclecia p.n.e. Buszmeni. Od V wieku n.e. rozpoczęła się fala napływu ludów Bantu która zepchnęła Buszmenów na południe. Od VIII wieku na wybrzeżu utworzone zostały faktorie arabskie, perskie i indyjskie. Niektóre z takich ośrodków, rozwinęły się w duże miasta portowe. Mieszkańcy wybrzeża przeważnie wyznawali islam i należeli do kultury Suahili. Od końca XV wieku rozpoczęła się eksploracja portugalska. W 1609 roku Mozambik stał się kolonią portugalską, kolonialści nie zdołali jednak podbić wnętrza kraju aż do

końca XIX wieku. Od początków XX wieku miało miejsce systematyczne ograniczanie praw tubylców i ich marginalizacja na rzecz Portugalczyków. W 1930 roku Akt kolonialny przekształcił Mozambik w posiadłość zarządzaną przez metropolię, a w 1951 roku w prowincję zamorską.



Od połowy lat 50. zwiększyło się osadnictwo białych Portugalczyków i jednocześnie zaczął kształtować się ruch wyzwolenczy. W 1962 roku utworzony został Front Wyzwolenia Mozambiku (FRELIMO), który w 1964 roku rozpoczął antyportugalską wojnę partyzancką. Rebelia wsparta została przez Tanzanię, Algierię, Zjednoczoną Republikę Arabską, Zambię i kraje socjalistyczne. Krwawe tłumienia powstania przyczyniły się do masowej emigracji Mozambijczyków do państw ościennych, głównie Tanzanii i Zambii. Do 1974 roku FRELIMO przejęło kontrolę nad 1/3 kraju, a na wyzwolonych obszarach tworzyło lokalną administrację. Po rewolucji goździków w Portugalii, rząd rewolucyjny zapowiedział przyznanie Mozambikowi niepodległości i w końcu w 1975 roku Mozambik stał się niepodległą republiką.



W tym samym roku armia portugalska i siły FRELIMO stłumiły powstanie portugalskich osadników którzy nie mogli pogodzić się z deklaracją niepodległości. Większość portugalskich osadników opuściła kraj. Pierwszym prezydentem i szefem rządu został Samora Machel. Rozpoczął on budowę socjalistycznego ustroju państwa. Na gruncie budowy socjalizmu doszło do upaństwowienia ziemi, systemu edukacji i opieki zdrowotnej, zrównano też prawa kobiet i mężczyzn. Rząd popierał ruch narodowyzwolenczy z sąsiedniej Rodezji, wsparciem prezydenta cieszył się Afrykański Narodowy Związek Zimbabwe Roberta Mugabe, a także Afrykański Kongres Narodowy zwalczający apartheid. Reformy utrzymane w lewicowym stylu nie spodobały się części dotychczasowych członków Frontu. Wsparci przez rasistowski rząd Rodezji dysydenci utworzyli w 1976 roku Narodowy Ruch Oporu Mozambiku (RENAMO) który rozpoczął antyrządową kampanię partyzancką. Wojna zrujnowała Mozambik i spowodowała śmierć setek tysięcy ludzi. Machel podjął rokowania z RPA i w 1984 r. podpisał nawet z nią ugodę. Ale gdy w 1986 roku wracał z kolejnych rozmów w RPA, zginął w niewyjaśnionej do dziś katastrofie jego rządowego tupolewa, który rozbił się w górach na pograniczu z RPA.



Ale wracajmy do rzeczy, to znaczy do prowincji o nazwie Niassa. Pod koniec XIX wieku dominacja Portugalii w Mozambiku była zagrożona przez ekspansjonistyczne ambicje kolonialne Wielkiej Brytanii i Niemiec. Chociaż granice Mozambiku zostały nominalnie ustalone przez konferencję berlińską w latach 1884-1885, Portugalii brakowało kapitału, aby sprawować skuteczną kontrolę i eksploatację tego terytorium. Aby temu zaradzić, w 1891 roku rząd portugalski upoważnił trzy prywatne firmy do zarządzania częściami Mozambiku: Mozambique Company, Zambezi Company i Niassa Company.

Firma Niassa otrzymała koncesję, która objęła obecne prowincje Cabo Delgado i Niassa, od rzeki Ruvuma do rzeki Lúrio i od Oceanu Indyjskiego do jeziora Niassa.



Warunki koncesji były takie same jak dla firmy Mozambique (tylko czas przyznany na działalność ograniczono do 35 lat). Oficjalny statut zatwierdzony przez rząd portugalski ogłoszono w marcu 1893 roku.

Koncesję zakupiło konsorcjum francusko-brytyjskie z siedzibą w Londynie. Ponieważ większość terytorium była portugalska tylko z nazwy i nie była jeszcze okupowana militarnie, konsorcjum musiało pozyskać znaczne środki dla rozpoczęcia działalności na miejscu.

W 1899 roku zebrano w końcu małą armię dostarczoną przez portugalską administrację kolonialną (składającą się z 300 żołnierzy portugalskich i 2800 „sepoyów” – Hindusów rekrutowanych w innych regionach Mozambiku). W latach 1900-1902 Spółka była w stanie z powodzeniem zająć śródlądowe regiony koncesji, w tym Metangulę nad brzegiem jeziora Niassa. W 1904 roku firma Niassa założyła miasto Porto Amélia, które jest obecnie znane jako Pemba, a Porto Amélia stało się siedzibą firmy.

W tym czasie firma odkryła lukratywne źródło dochodu – było nim dostarczanie taniej siły roboczej do kopalń w RPA. Rekrutując pracowników do południowoafrykańskich kopalń, Niassa Company stała się bezpośrednią konkurencją dla muzułmańskich wodzów plemiennych, zwłaszcza z ludu Yao, którzy nadal sprzedawali niewolników do Arabii. W latach 1909-1912 konieczne były dalsze działania wojenne w celu zniesienia handlu niewolnikami. Kiedy w 1913 roku południowoafrykańskie kopalnie wstrzymały import siły roboczej z północy Niassa Company szybko podjęła kroki w celu pozyskania klientów w kopalniach Katangii na terenie belgijskiego Konga.

W latach 1913-14 niemieckie konsorcjum bankowe kupiło większość udziałów firmy Niassa, dążąc do podziału Mozambiku pomiędzy Niemcy i Wielką Brytanię.

Wraz z wybuchem I wojny światowej rząd brytyjski skonfiskował niemieckie akcje i przekazał je angielskiej grupie finansowej kierowanej przez Owena Philippsa, prezesa Union-Castle Line, która prowadziła wiele interesów w portugalskiej Afryce Wschodniej. W czasie wojny na terenie Niassa Company doszło do kilku akcji oporu miejscowych wodzów wspomaganych przez Niemców (m.in. w Trójkącie Kionga). Aby stawić opór tej inwazji, zbudowano ponad 300 kilometrów dróg. Płaskowyż Mueda był okupowany przez silnie uzbrojoną ludność Makonde. Kompanii Niassa udało się stłumić Makonde dopiero na początku lat dwudziestych XX wieku, a plemię stało się później kręgosłupem ruchu FRELIMO w latach sześćdziesiątych i siedemdziesiątych XX wieku przeciwko kontynuowaniu portugalskich rządów kolonialnych. Mimo, że Niassa Company tworzyła struktury administracyjne, w postaci okręgów regulowanych przez agentów, istniała przecież przede wszystkim dla zysku swoich akcjonariuszy i nie

była zainteresowana zagospodarowaniem tych terytoriów. Jeśli chodzi o dochody, firma częściowo polegała na systemie „chibalo”, polityce pańszczyźnianej, która zmuszała tubylców do pracy na plantacjach i przy projektach robót publicznych. Guma i szałwio były uprawami podstawowymi. System chibalo umożliwił Niassa Company zakładanie plantacji i zmuszanie chłopów do pracy dla nich oraz uniemożliwienie im uprawy własnych pól na sprzedaż. Firma wymuszała podatek od chat, wzorowany na systemie obowiązującym w brytyjskiej Afryce Wschodniej. Chociaż teoretycznie był to podatek od każdego mieszkania, w rzeczywistości pobierano go od każdej osoby dorosłej. Podatek można było zapłacić gotówką lub w postaci produktów. Ponieważ podatek w wysokości 50 escudo był odpowiednikiem trzymiesięcznej płatnej pracy, wiele osób popadło w długi lub było zmuszonych do pracy. Mimo takiego wyzysku w momencie wygaśnięcia koncesji spółka była winna swoim wierzycielom ponad milion funtów, w przeciwieństwie do zaledwie 75 000 w aktywach. Kluczem do rentowności byłaby linia kolejowa z Port Amelia do jeziora Niassa, która otworzyłaby wnętrze terytorium na inwestycje w rolnictwo i kopalnie. Koszt takiej kolei wyniósłby jednak ponad 3 miliony funtów, na co firma nie mogła sobie pozwolić. Jednym z jej głównych zobowiązań miało być też zbudowanie latarni morskich wzdłuż wybrzeża Mozambiku ale Niassa Company nigdy tego nie wykonała. W dniu 27 października 1929 roku rząd portugalski odmówił przedłużenia koncesji, a firma Niassa Company została zlikwidowana. Po spółkach Mozambique Company i Niassa Company zostały też znaczki pocztowe.

W 1901 roku firma Nyassa zorganizowała drukowanie i wydawanie własnych znaczków (co też miało jej przynieść określone zyski). Znaczki zostały zaprojektowane przez Roberta Edgcumbe i wydrukowane przez Waterlow and Sons w Londynie. Wydrukowano 13 typów znaczków o dwóch wzorach - siedem znaczków przedstawiających żyrafę i dwie palmy, oraz sześć znaczków przedstawiających parę dromaderów. Na znaczkach, w lewym górnym rogu, znalazł się wizerunek portugalskiego króla Karola I a wartość znaczka w realach oraz nazwa kolonii zostały umieszczone na dole znaczków.

Niasa to też nazwa brytyjskiej kolonii istniejącej w latach 1907–1953, położonej nad jeziorem



Niasa ale po jego zachodniej stronie. Od dawna istniały tam siedziby ludzkie organizowane w większe lub mniejsze organizacje plemienne. Niezależny rozwój rdzennych rządów i miejscowej gospodarki zostały poważnie zakłócone przez rozwój handlu niewolnikami pod koniec XVIII wieku i pojawienie się obcych najeźdźców pod koniec XIX wieku. Handel niewolnikami w rejonie dzisiejszego państwa Malawi wzrósł dramatycznie w latach 1790-1860 z powodu rosnącego zapotrzebowania na niewolników na wschodnim wybrzeżu Afryki. Handlem niewolnikami zajmowali się ludzie mówiący w języku suahili, napływający ze wschodniego wybrzeża

Oceanu Indyjskiego i ludy Yao, przybyłe do regionu Malawi w latach 1830–1860 jako handlarze lub uzbrojeni uchodźcy uciekający z południowych stanów opanowanych przez Zulusów. Ostatecznie stworzyli oni strefy wpływów, w których stali się dominującą klasą rządzącą. Ze wschodniego wybrzeża przyszedł też do Malawi islam. Wprowadzony został przez rządzących handlarzy niewolników, mówiących w języku suahili w 1860 roku. Kupcy powracający z wybrzeża w latach 70. i 80. przynieśli też islam do ludu Yao na wyżynie Shire.

Z drugiej strony w 1860 roku pojawiło się chrześcijaństwo, wprowadzone w 1860 roku przez Davida Livingstone'a i innych szkockich misjonarzy, którzy przybyli do Niasy (Malawi) już po śmierci Livingstone w 1873 roku. Początki penetracji brytyjskiej miały miejsce już w latach 1859-1863. Pojawili się też misjonarze Holenderskiego Kościoła Reformowanego z RPA i Kościoła rzymskokatolickiego, przybyli między 1880 a 1910 rokiem.

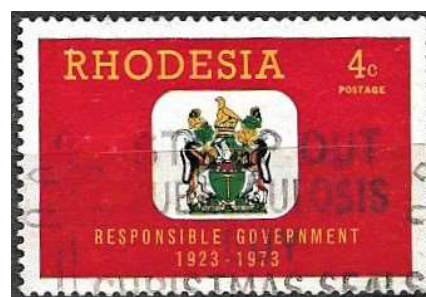
Chrześcijaństwo zawdzięczało swój sukces ochronie udzielonej misjonarzom przez brytyjski rząd kolonialny. Brytyjczycy zajęli region Malawi w latach osiemdziesiątych i dziewięćdziesiątych XIX wieku. Brytyjskie władze kolonialne zostały przyjęte z zadowoleniem przez misjonarzy i niektóre społeczeństwa afrykańskie, ale spotkały się z silnym oporem ze strony plemion Yao, Chewa i innych.

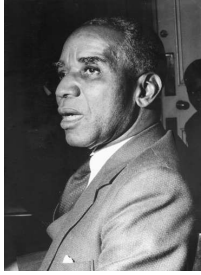
W 1891 roku Brytyjczycy założyli Protektorat Okręgów Nyasaland, który od 1893 roku nosił nazwę Protektoratu Brytyjskiej Afryki Środkowej, a od 1907 roku Nyasaland. Od 1907 roku dzisiejsze Malawi staje się kolonią brytyjską, mimo oporu czarnoskórych mieszkańców. W 1915 roku stłumiono pierwsze antybrytyjskie powstanie. W reżimie kolonialnym zbudowano drogi i linie kolejowe, a osadnicy europejscy zaczęli uprawiać zboża. Z drugiej strony administracja kolonialna zrobiła niewiele, aby poprawić byt większości afrykańskiej. Nie udało się rozwinąć afrykańskiego rolnictwa i wielu sprawnych mężczyzn emigrowało do sąsiednich krajów w poszukiwaniu pracy. Według spisu z roku 1911 na terytorium Niasy żyło 969 tysięcy 183 Murzynów, 766 Europejczyków i 481 Azjatów. W marcu 1920 białych było 1015, a Azjatów 515, zaś szacunki dotyczące czarnoskórych mówiły o milionie i 217 tysiącach ludzi. Stolicą było miasto Zomba, gdzie rezydował brytyjski gubernator. W 1944 roku powstała pierwsza organizacja polityczna miejscowej ludności - Afrykański Narodowy Kongres Niasy.

W latach 1951-1953 rząd kolonialny zdecydował się połączyć kolonie Rodezji Południowej, Rodezji Północnej oraz Nyasalandu, wbrew zacieklej opozycji ich afrykańskich mieszkańców. W ten sposób przez okres 10 lat (w latach 1953–1963) dzisiejsze Malawi wchodziło w skład posiadłości brytyjskiej pod nazwą Federacja Rodezji i Niasy. W 1959 roku miały tam miejsce niepokoje wewnętrzne, organizowane przez Partię Kongresu Malawi.

Wszystkie negatywne cechy rządów kolonialnych doprowadziły do powstania ruchu nacjonalistycznego. Od swoich skromnych początków w okresie międzywojennym afrykański nacjonalizm nabrał rozpędu na początku lat pięćdziesiątych. Szczególnie niepopularne było narzucenie federacji, której obawiali się nacjonalisci jako przedłużenia potęgi kolonialnej. Ruchem nacjonalistycznym od 1958 roku kierował Hastings Kamuzu Banda, który wrócił do kraju po studiach za granicą, aby studiować i praktykować medycynę. Federacja została rozwiązana w 1963 roku a rok później niepodległość uzyskały Rodezja Północna jako Zambia i Niasa jako Malawi.

Rodezja Południowa ogłosiła ją dwa lata później, jako Rodezja. Decyzji tej nie uznał Londyn, ponieważ tamtejsze władze zdominowane przez białych prowadziły politykę dyskryminacji rasowej na wzór RPA. Gdy w 1979 roku sytuacja w Rodezji uległa zmianie, Wielka Brytania w rok później przyznała jej niepodległość. Państwo to nazywa się od tamtej pory Zimbabwe.





Malawi (dawna Niasa) uzyskało niepodległość jako członek brytyjskiej Wspólnoty Narodów 6 lipca 1964 roku. W tym samym 1964 roku Malawi uzyskało członkostwo w ONZ.

W 1966 roku utworzono republikę, na której czele stanął Hastings Kamuzu Banda a rok później Malawi nawiązało stosunki dyplomatyczne z RPA. W 1975 roku przeniesiono stolicę kraju z Zomby do Lilongwe. 6 lipca 1966 roku Malawi zostało republiką, a Banda został wybrany na prezydenta; w 1971 został dożywotnim prezydentem.

Malawi to kraj pozbawiony dostępu do morza ale za to wzdłuż całej wschodniej granicy, z północy na południe kraju rozciąga się Wielki Rów Zachodni, w obrębie którego znajduje się trzecie co do wielkości jezioro afrykańskie – Niasa, powstałe w wyniku ruchów tektonicznych. Rzeka Shire, jedyne ujście jeziora, przepływa przez sąsiednie jezioro Malombe i otrzymuje kilka dopływów, zanim połączy się z rzeką Zambezi w Mozambiku. Malawi rozciąga się na długości około 840 km z północy na południe przy szerokości łąd od 10 do 160 km. Graniczy z Tanzanią na północy, jeziorem Malawi (Niasa) na wschodzie, Mozambikiem na wschodzie i południu oraz Zambią na zachodzie.

Krajobraz Malawi jest bardzo zróżnicowany - można tam wyróżnić cztery podstawowe regiony: Wschodnioafrykańska (lub Wielka) Dolina Riftu, centralne płaskowyże, wyżyny i odizolowane góry. Wschodnioafrykańska Dolina Riftu jest ogromną, podobną do koryta depresją biegnącą przez kraj z północy na południe i obejmującą Jezioro Malawi (północne i środkowe) oraz Dolinę rzeki Shire (na południu). Szerokość tej doliny, usianej bagnami i lagunami, wynosi od 8 do 24 km i obejmuje prawie jedną dziesiątą całkowitej powierzchni łąd. Dolina Shire rozciąga się około 400 km od południowego krańca jeziora Malawi na granicy z Mozambikiem i zawiera też znacznie mniejsze jezioro Malombe. Płaskowyż centralny na wysokości od 760 do 1370 metrów zajmuje około trzech czwartych całkowitej powierzchni łąd. Obszary wyżynne wznoszą się na wysokość 2400 metrów nad poziomem morza. Położona na północy kraju wysoczyzna Nyika sięga 2600 m n.p.m., a na południe od jeziora Niasa rozciąga się wyżyna Shire, która przechodzi w masyw górski Mlandzi (Mulanje), osiągający wysokość 3002m n.p.m. Na przeważającym obszarze kraju klimat jest podrównikowy. Istnieją dwie główne pory roku - pora sucha, która trwa od maja do października, oraz pora deszczowa, która trwa od listopada do kwietnia.

Malawi należy do grona najsłabiej rozwiniętych krajów świata. Gospodarka praktycznie w całości opiera się na rolnictwie, a na obszarach wiejskich mieszka ok. 90% ludności kraju. Na potrzeby własne produkuje się fasolę, ryż, kassawę. Głównym produktem żywnościowym jest kukurydza, której nadwyżki produkcji pozwoliły Malawi wesprzeć w latach 80. dotkniętych klęską suszy sąsiadów. Duże ilości tytoniu i herbaty przeznaczają się na eksport.

Oprócz złóż boksytów i apatytów Malawi posiada niewiele bogactw mineralnych. Rząd Malawi musi stawiać czoła takim wyzwaniom, jak związane z prymitywnymi sposobami gospodarowania wyjałowienie gleby i rozprzestrzeniająca się epidemia AIDS.



Dziki zwierzęta żyją już tylko w rezerwatach, w których występują antylopy, bawoły, słonie, lamparty, lwy, nosorożce i zebry; hipopotamy żyją w jeziorze Malawi. Jeziora i rzeki Malawi zawierają setki gatunków ryb, Jezioro Malawi jest szczególnie znane ze swojej niezwyklej różnorodności biologicznej a jego południowy region, będący częścią Parku Narodowego Jeziora Malawi, został wpisany na Listę Światowego Dziedzictwa UNESCO w 1984 roku.