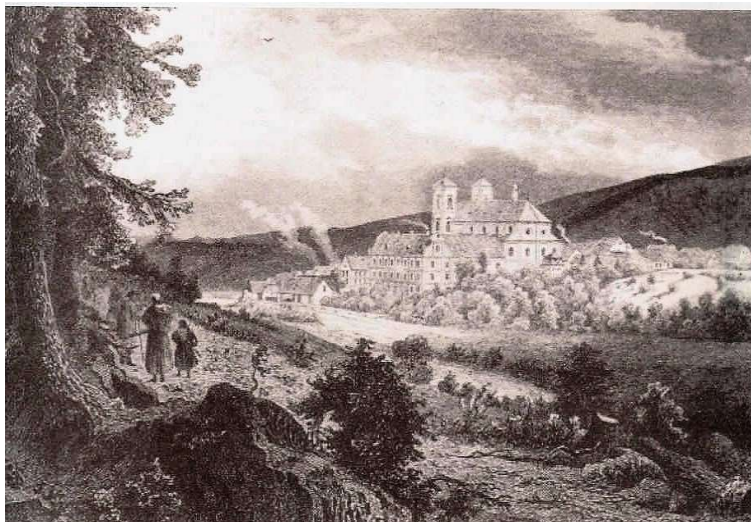


2007

BARDO i GÓRA RÓŻAŃCOWA

Bardo (niemiecka nazwa to Wartha), położone w Górach Bardzkich nad Nysą Kłodzką, jest bardzo starym i bardzo interesującym miastem. Leży u północno-wschodniego wylotu doliny Nysy Kłodzkiej, tworzącej niesłychanie malowniczy Przełom Bardzki, na wysokości około



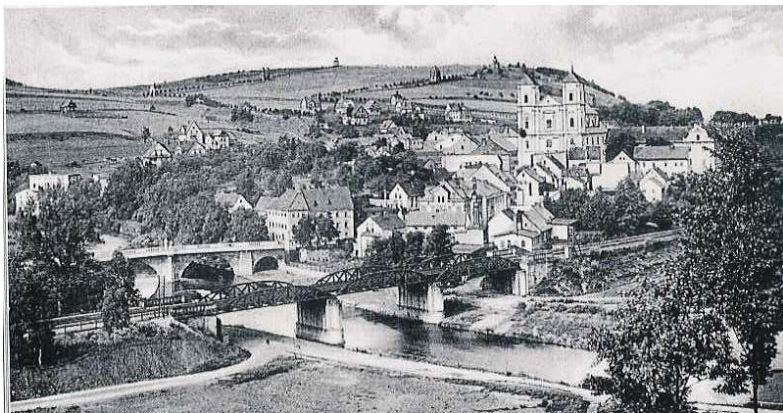
260–320 m n.p.m. Dojechać możemy tam z kilku stron: z Kamieńca Ząbkowickiego, z Ząbkowic, ze Srebrnej Góry lub z Kłodzka. Z daleka zobaczymy kościelne wieże.

Pierwsza wzmianka o miejscowości „Brido” pochodzi z 1096 roku, z kroniki Kosmasa (*Chronica Boemorum*).

Nazwa pochodzi od prasłowiańskiego określenia wzgórze. Obecna nazwa została zatwierdzona administracyjnie 7 maja 1946 roku.

Gród obronny w Górach Bardzkich założony został w X wieku w strategicznym miejscu, ponad przełomem Nysy Kłodzkiej. Czeski kronikarz Kosmas pisze, że w 1096 roku gród został zniszczony przez czeskiego księcia Brzetysława II. O polskości tego terenu świadczy fakt, że w XIII wieku kasztelanami bardzkimi byli wyłącznie rycerze polscy, tacy jak: Sobiesław, Dzierżko-Peregryn, Bogusław Jarosławowic, Jan syn Żerzucha i Jarosław Mroczkowic z Owiesna, a okoliczne miejscowości w większości już istniały i były zamieszkane przez ludność słowiańską. Po czeskim najeździe gród został odbudowany. Na terenie grodu istniała już wówczas kaplica, wymieniona po raz pierwszy w 1189 r. z okazji przekazania jej przez biskupa Żyroslawa II zakonowi joannitów. W 1203 roku miejscowość została wspomniana w bulli papieża Innocentego III. W 1210 roku biskup Wawrzyniec przekazał kościół kanonikom regularnym (augustianom) z Kamieńca Ząbkowickiego.

W 1249 roku kościół w Bardzie i całe dobra kamienieckie przejęli cystersi z Lubiąża. Około 1290 roku Bardo przestało być kasztelanią. Bolko II budował wówczas nowy, murowany zamek na Górze Bardzkiej. W związku z tym w 1299 roku teren grodu kupili cystersi i od tego



momentu aż do 1810 roku (kiedy nastąpiła kasa-ta zakonów w Prusach) byli właścicielami miejscowości.

W Bardzie były wówczas dwa kościoły: „czeski” i „niemiecki” – oba zostały doszczętnie zniszczone w 1425 roku w czasie najazdu husytów na Śląsk.

Według tradycji już ok. 1200 roku szerzył się tutaj kult maryjny, związany z cudowną figurką Matki Boskiej, która jest do dzisiaj największym skarbem Barda.

Nie wiadomo kto ją wyrzeźbił, kiedy i jak znalazła się w Bardzie. Wiadomo natomiast, że już od połowy XIV wieku do Barda zmierzają pielgrzymi. Według tradycji pierwsze objawienie miało miejsce w roku 1400 kiedy mieszkańcy Barda zastali Matkę Boską siedzącą na kamieniu na Górze Kalwarii i płaczącą nad nieszczęściami, jakie miały spaść na ziemię śląską. Te



nieszczęścia to był najazd husytów i walki monarchów: Jerzego z Podiebradów i Macieja Korwina. Kiedy na początku XVI wieku na Śląsku rozwija się reformacja dla bezpieczeństwa przewieziono figurkę do klasztoru w Kamieńcu Żąbkowickim, gdzie była przechowywana przez kilkadziesiąt lat. Być może stało się to po tym jak w Bardzie, w 1525 roku wybuchł wielki pożar, który objął także kościół, w którym znajdowała się cudowna figurka. Zakonnik ratujący rzeźbę został przywalony płonącym stropem kościoła. Gdy pożar ustał, ludzie wchodzący do kościoła zobaczyli zwęglone szczątki zakonnika, trzymającego jednak w jednej, nietkniętej ogniem ręce zupełnie nieuszkodzoną figurkę Matki Bożej.

Sława cudownej figurki rosła, pątników przybywało. W 1598 roku, po długich ulewnych deszczach zostało podmyte zbocze Góry Bardzkiej (dzisiejszej Kalwarii), osunięta ziemia zatamowała nurt Nysy Kłodzkiej, rzeka wy-

stąpiła z brzegów i groziła zalaniem miasta i sanktuarium. Wówczas pewien zakonnik zebrał grupę dzieci i wraz z nimi modlił się prosząc Matkę Boską o odwrócenie nieszczęścia. Rzeka wówczas znalazła nowe koryto i miasto ocalało. Po takim „cudzie” w 1606 roku uroczyste przeniesiono cudowną figurkę z kamienieckiego klasztoru do kościoła w Bardzie. Od tego wydarzenia rozpoczął się rozwój kultu maryjnego i do Barda pielgrzymowali mieszkańcy z całego Śląska i Czech.

W latach 1617-19 z inicjatywy biskupa wrocławskiego Karola Habsburga wybudowano na Górze Kalwarii okazałą Kaplicę Górską, która od tego czasu stała się celem pielgrzymek przybywających do Barda. Krótki okres rozwoju miasta został wkrótce przerwany wybuchem wyniszczającej wojny 30-letniej (1618-1648). W obawie przed rabunkiem przeniesiono cudowną figurkę do kościoła jezuitów w Kłodzku, gdzie ją przechowywano do końca tej wojny. Po ustaniu działań wojennych cystersi odbudowali oba kościoły, które połączono ze sobą i ponownie uroczyste konsekrowano w dniu 9.05.1666 roku.

Rozpoczął się kolejny okres rozkwitu pielgrzymowania, który uzyskał niespotykaną dotąd po-



popularność. Przybywali tutaj pielgrzymi z Czech, Śląska, Moraw a nawet z Polski. Obok odwiedzenia kościoła i znajdującej się w nim cudownej figurki, pielgrzymi wędrowali modląc się po drodze na szczyt Kalwarii do kaplicy górskiej. Na szczyt góry prowadziły istniejące do dziś trzy drogi: Biała, zwana też niemiecką, Czeska Ścieżka oraz Polska Droga Krzyżowa.



Wkrótce oba istniejące kościoły stały się za ciasne, stąd z inicjatywy opata kamienieckiego Augustyna Neudecka wybudowano na ich miejscu w latach 1686-1704 zupełnie nową, barokową świątynię. Ten najważniejszy zabytek Barda - kościół parafialny p.w. Nawiedzenia NMP, gruntownie przebudowany w latach 1686–1704 przez Michała Kleina z Nysy, jest wpisany do rejestru Narodowego Instytutu Dziedzictwa. Ta barokowa bazylika jest znanym sanktuarium maryjnym, pielgrzymi wciąż tam licznie przybywają aby zobaczyć najcenniejszy zabytek - najstarszą na Śląsku późnorozańską, a wczesnogotycką, drewnianą, polichromowaną figurkę Madonny Tronującej z XIII wieku, będącą przedmiotem tego szczególnego kultu.

Wewnątrz zachowało się bardzo bogate wyposażenie barokowe (ołtarze, rzeźby, organy, obrazy i wota) – szczególnie cenne obrazy "śląskiego Rubensa" – Michała Willmanna z 1710 roku



(między innymi "Nawiedzenie Marii i Elżbiety").

Obok kościoła stoi dawna barokowa plebania, obecnie klasztor, z lat 1712-16, przebudowana w początkach XX wieku. Wewnątrz są zbiory sztuki sakralnej, m. in. gotycki tryptyk z XV wieku, a na dziedzińcu ustawiono pomnik Jana Pawła II.

Jak podają miejscowe źródła, na początku XVIII wieku przybywało do Barda rocznie około 200 tys. pielgrzymów. Taka masa ludzi musiała gdzieś się podziąć i ten fakt stał się powodem powstania licznych zajazdów i gospód.



W 1712 roku ukończono leżący obok kościoła, wspomniany wyżej budynek klasztorny.



W połowie XVIII wieku wybuchły wojny śląskie, toczone pomiędzy Prusami i Austrią. Ze względu na swoje położenie miasto od samego początku działań wojennych było kilkakrotnie zajmowane przez walczące wojska. W 1774 roku bardzką świątynię odwiedził sam król pruski Fryderyk II, który wiele zawdzięczał cystersom. Podziwiając świątynię zauważył brak w niej organów, a na odpowiedź opata Tobiasza Stusche, że zakonnicy nie mają na ich budowę pieniędzy, ponoć odpowiedział żeby opat tylko pomodlił się pilnie o jego zwycięstwo a on już załatwi pieniądze. Jednak pod rządami pruskimi ruch pielgrzymkowy bardzo osłabł. Jeszcze gorzej było na początku XIX wieku w okresie wojen napoleońskich. W lutym 1807 roku Barda zajęły oddziały francuskie pod dowództwem gen. Lefebvre'a. Wkrótce do Barda przybył brat Napoleona książę Hieronim, który urządził w klasztorze swoją kwaterę. Miasto musiało zapłacić ogromną kontrybucję, pomieszczenia klasztoru zostały sprofanowane.

Po kasacji zakonów w Prusach, w 1812 roku majątek po cystersach zakupiła Fryderyka Luiza Wilhelmina, królowa Holandii. Kościół stał się od tego momentu kościołem parafialnym, a w pomieszczeniach klasztoru umieszczono szkołę. Po wojnach napoleońskich nadszedł wreszcie

czas pokoju i powolnego rozwoju miejscowości. Droga przebiegająca przez Barda stała się w owym czasie jedną z najbardziej uczęszczanych na Śląsku. Podróżowało nią między innymi wielu obywateli z Polski, jadących na kurację do uzdrowisk Ziemi Kłodzkiej. W 1815 roku przebywał w Bardzie znany podróżnik i badacz Józef Morawski, który nazwał Barda “Małą Częstochową” a w dniu 3.08.1826 przejeżdżał przez Barda młody Fryderyk Chopin, który z matką i dwiema siostrami udawał się na kurację do pobliskich Dusznik. Przełomowym wydarzeniem była budowa linii kolejowej z Wrocławia do Kłodzka.

Ze względu na położenie Barda w głębokiej dolinie Nysy musiano wybudować nowy most przez Nysę i przebić tunel. Przy jego budowie pracowało około 400 robotników, przeważnie Włochów, którzy drążąc tunel o długości 270 metrów z obu stron jednocześnie, spotkali się w dniu 2.12.1872 roku. Na tę okoliczność w dniu św. Barbary, patronki górników odprawiono dziękczynne nabożeństwo. Pierwszy próbny pociąg przejechał przez tunel w dniu 16.08.1874 roku. Stacja kolei znajdowała się wtedy w Przyłęku. Wobec rozwijającego się ruchu turystycznego w 1905 roku wybudowano nową stację kolejową w Bardzie. W 1889 roku uruchomiono też dużą fabrykę celulozy i papiernię, istniejącą do dziś. W 1900 roku przybyli do Barda ojcowie redemptoryści, którzy przejęli opiekę na sanktuarium. Od 1905 roku na wykupionym od miasta terenie rozpoczęli stawianie kaplic Różańcowych. Po I wojnie światowej redemptoryści przejęli obiekt klasztorny, urządzając w nim między innymi pokoje gościnne dla pielgrzymów. W 1916 roku przybyły do Barda siostry Urszulanki, a w 1919 Marianki, które tutaj urządziły siedzibę generalną swojego zgromadzenia. Druga wojna światowa nie przyniosła miastu żadnych zniszczeń, jeżeli nie liczyć wysadzonych przez Niemców mostów na Nysie i tunelu kolejowego. Wojska radzieckie weszły do Barda w dniu 8.05.1945 roku. Po przejęciu miasta przez polską administrację Barda utraciło prawa miejskie. Dotychczasową ludność wysiedlono do Niemiec i miasto się wyludniło. Dopiero w 1969 roku Barda odzyskało prawa miasta. Do dzisiaj w Bardzie działają 4 zgromadzenia zakonne.



Miasto zachowało za-
bytkowy układ urbani-
styczny i szereg cen-
nych zabytków.
W obrębie Starego
Miasta zachowane są
fragmenty pochodzące
nawet z około 1300 r.
Wielkim skarbem
Barda jest monumen-
talny, barokowy koś-
ciół Nawiedzenia Naj-
świętszej Maryi Pan-
ny, w którym tronuje
cudowna figurka Mat-
ki Boskiej z dzieciąt-

kiem, zwana też Matką Boską Bardzką. Podkreśleniem wielkiego znaczenia jakie odgrywa dla mieszkańców Śląska kult Matki Boskiej Bardzkiej, była uroczysta koronacja figurki w dniu 3 lipca 1966 roku dokonana przez arcybiskupa Bolesława Kominka.

Atrakcją miasta jest też duża kalwaria na bliskim wzniesieniu – na stoku Góry Różańcowej. Droga prowadzi obok strażnicy Ochotniczej Straży Pożarnej. Na stoku tego wzniesienia w latach 1905 – 1939 zbudowano szereg dużych kaplic, każda w odmiennym, oryginalnym stylu.

Zespół kaplic poświęconych życiu i męce Jezusa Chrystusa, zbudowano przy drodze wytyczonej na planie czworoboku położonego na wierzchołku, południowym i zachodnim stoku

Góry Różańcowej, w północno wschodniej części Barda, na wysokości do 380 m n.p.m.



W latach 1902–1904 ówczesny przeor klasztoru redemptorystów Xawery Franz wykupił z rąk prywatnych właścicieli dość znaczny obszar (łatwo dostępny nawet dla ludzi starszych i chorych) i razem z inż. drogowym Pawłem Kastnerem wytyczył tam alejkę o szerokości 5 m i długości 1740 m, obsadzając ją lipami i klonami. Prace rozpoczęte w 1905 roku trwały aż do roku 1936, w ich trakcie zdarzały się przerwy i trudności, wynikające choćby z I wojny światowej. Projekt kilku pierwszych kaplic wykonał znany niemiecki architekt Ludwig Schneider, twórca wielu kościołów zbudowanych na terenie Dolnego i Górnego Śląska w stylu neogotyckim i eklektycznym (m.in. kościoła św. Antoniego we Wrocławiu na Karłowicach, kościołów w Jaskowej Dolnej, w Starym Wielisławiu, w Pstrążnej, Nowej Rudzie i w Polanicy Zdroju).



W Bardzie, na Górze Różańcowej, w latach 1904–1913 wybudowano 8 kaplic. W okresie międzywojennym przybyły cztery kolejne kaplice oraz grupa rzeźbiarska ustawiona w otwartej przestrzeni przedstawiająca Ukrzyżowanie (z 1933 roku). Niestety z powodu wybuchu II wojny światowej nie dokończono w całości zaplanowanego programu kaplic różańcowych. Ostatnią kaplicę: Ukoronowania NMP wzniesiono w 1990 roku. Każda kaplica utrzymana jest w innym stylu, budowle posiadają cechy neoromańskie, neogotyckie i neobarokowe, a umieszczone w nich drewniane rzeźby są prawie naturalnej wielkości.



